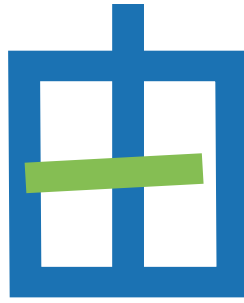




医療法人社団
友和会広報誌
[フリーダム]



「自由・責任・活動 そして大切に思う心」

2024. March **VOI. 2**



Photo by Tomonori Kaneko

想い出話

待ち時間調査を行いました。

友和病院 作業療法日より

地域で暮らすための条件!?

ミャンマー技能実習生が
仲間入り!

デイケア叶えです!
／診療時間等ご案内



医療法人社団 友和会
yuwa medical corporation

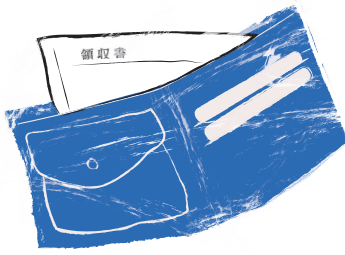


HP



Instagram

「思い出話」



就職して7年目の4月。

有休休暇を使って少し早めの帰宅。近道だからと某駅前の旧商店街の道を気が急いだこともあって速度も上げ気味で走ってしまった。その時、急に横道から猫が飛び出してきた。ブレーキは間に合わなかった：

こういう経験がなかったのでパニックみたいになり途方に暮れていたら、通りすがりの女性が声をかけてくれた。事情を察し、「私がきちんとしてあげるから」と近くのお店で段ボールをもらって連れて帰ってくれた。その際、名刺をお渡ししていたので、後日友和病院まで来られ、「きちんとしてあげる」の証拠として火葬場の領収書を持参された。改めてお礼を伝え、二度とないよう自分自身の戒めとしてその領収書は保管しておくこととした。

とは言え、それもしばらくの話で「喉元過ぎればナントヤラ」で次第に忘れていくことは誰にでもあることかもしれないが、日々に追われる中で記憶の奥底に沈んでいった。

数年後のある時、包括支援センターとの連携でサポートが始まった軽度の認知症の方がいた。ご自宅はたくさんのお物で溢れ、壊れたストーブを使っている等、この先の生活も危ぶまれる中で転居やその他のサポートをお手伝いすることになった。根が明るい方ではあったが、本当は慣れ親しんだ自宅やペットと離れるのはどんなにか淋しかったと思う。でも、そんなことも見せず、比較的すんなりと新しい生活を始められた。通院も開始し、時々デイケアにも来られるようになった。休

みの時には好きな所に行かれ、第二の人生とも言うべき時間を謳歌されていた。ズケズケと言うので反感を買ったこともあったが、落ち込んでいるのは見たことがなかった。ウマが合うのか、私もよく話もさせていただき、楽しい時間を過ごさせていただいた。

それからさらに数年が経った頃、自宅で見なくなった財布の中身を整理していたら記憶の奥底に沈んでいた記憶が蘇ってきた。『あの時』の領収書が出てきたのである。「ああ、そう言えばそういうことがあったなあ」と思い、眺めていたら、あの時声をかけ対応してくださった方のお名前を見て、鳥肌が立った。それは軽度認知症のサポートとして始まったその方だった。

ある日、その方にそのことを伝え、領収書を見せると覚えていた（その時の若者と私が同一人物だとは思わなかったようだ）。その方は元々動物が好きで、生来のお節介もあり、困っていた私を放っておけなかったのだと言われた。奇縁というのか、まさか数年を経てこんな風に繋がるとは思ってもみなかった。

今もってその方には頭が上がらない。それ程にどうして良いかわからなかった私はその方の声掛けにどれだけ救われたか分からない。そして年月を経た不思議な巡り合わせに縁も感じる。

ありがとうございます。またゆっくり話しましょうね。

(デイケア叶え・岩田卓郎)

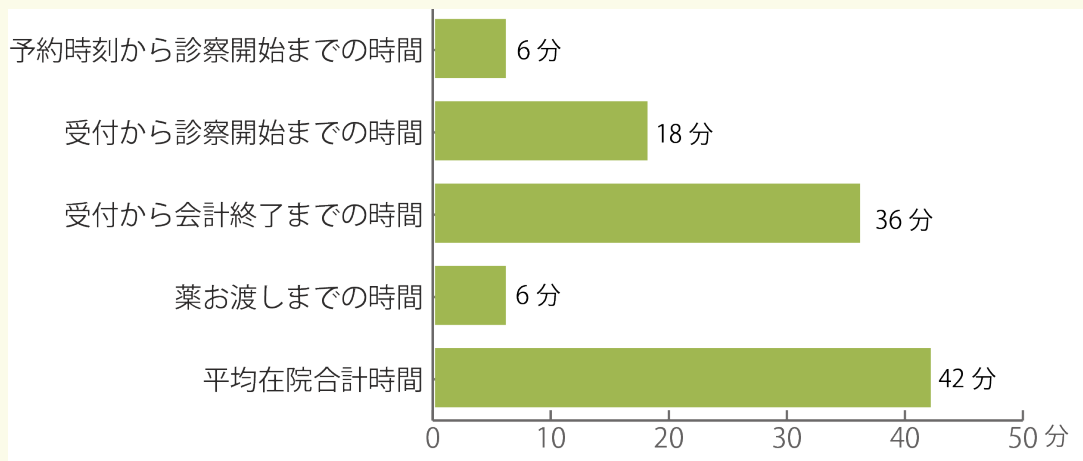
待ち時間調査を行いました。

友和病院では、年に2回待ち時間調査を実施しています。患者様の負担軽減や、より良い医療サービスの提供を目的としています。調査内容として、「予約時刻から診察開始までの待ち時間」、「受付から診察開始までの待ち時間」、「受付から会計終了までの時間」「薬お渡しまでの時間」を計測し、平均在院合計時間を算出しています。今号では、昨年5月と10月に行った調査の平均値を報告いたします。



令和5年 待ち時間調査結果報告

※5月と10月の調査結果の平均値



「調査結果から」

当院は予約制にも関わらず、受付から診察開始までの時間が平均18分と待たせしている事が分かりました。これらが生じる原因として、予約枠の人数調整の不備と予約時間より余裕を持つて来院して下さる方が多い事があります。また、調剤の監査作業にも時間を要していると考えられます。

結果を踏まえ、待ち時間が少しでも短くなる様、また、待ち時間の苦痛を少しでも和らげる様に各部署連携し改善してまいります。今後も待ち時間調査を継続して行い、提供する医療の質向上に向けて取り組んでまいります。

また、当院一階ロビーエレベーター横にて、ご意見箱を設置しております。意見等がございましたら、ご協力よろしくお願います。皆様からの貴重なご意見を頂戴し、より良い医療サービスに努めてまいります。

法人本部／医療事務課 入江

友和病院 作業療法だより②

十二月のクリスマス会についての紹介です。



1

スタッフのダンス、プロジェクトでのクイズ大会と、とても盛り上がりました。



かなり練習しました！

- クリスマス会の流れ
- ①開会式
末田理事長の挨拶
 - ②スタッフ余興
 - ③クイズ大会
 - ④茶話会
2023年を振り返るスライドショー
 - ⑤閉会式
西川課長の挨拶

こんな内容でした。

2
昨今はコロナの影響もあり色々制限しながらになりましたが、皆さん楽しみにしていました。



4
茶話会のケーキ「可愛い」と好評でした

最後は、皆で茶話会です。テーブルを囲んでクリスマスのお祝いをしました。また色々と皆で楽しみたいですね。



地域で暮らすための条件！？

共同生活援助事業所 エスペランサ



エスペランサ（スペイン語で『希望』の意。）はオレンジ色の外観と階段室の開放的な窓（表紙参照）が特徴です。

2003年6月、長期入院者（社会的入院※）の受け皿となるべく、「精神障害者福祉ホームB型」として開設されたエスペランサは、その後、「共同生活援助（グループホーム）」へと姿を変え、今日に至っています。

現在、エスペランサは20歳代から70歳代までの12名が利用されています。利用の条件として、「原則、週5日の日中活動（作業所や精神科デイケア等への通所）が必要」としていますが、高齢化等の要因により、その条件をクリアできる人は減ってきています。

支援の内容は相談業務を中心に、家事援助、服薬管理、金銭管理等、多岐に渡ります。これまで、なるべく代行はせず、苦手なところをサポートする姿勢で取り組んできましたが、最近は代行せざるを得ない状況も増えてきました。

友和病院とエスペランサは「目と鼻の先」の位置関係にあります。「病院の近くは嫌だ」と言われる方もおられますが、これから友和病院を退院しようとしている患者さんにとっては最小限の環境の変化で済みますし、ご家族の立場としても病院が近い安心感はあるので、退院のハードルが下がるといって点ではエスペランサは「地の利」があるように思います。しかし、その「地の利」を十分に活かすことができていないのがエスペランサの現状で、「病院から受け入れ、グループホームから一人暮らしへ送り出す」という一連の流れは、開設当初に自分達がいまま思っていたようなスピード感では進んでいません。

地域で暮らすための条件とは何か。「社会的入院」の状態にある患者さんを念頭に置いて考えてみたいと思います。

十数年前の話にはなりますが、帯広で先進的な実践をされてきたPSW、門屋充郎氏のお話を聴く機会がありました。門屋氏は、地域で暮らすための条件として、「衣・食・住」になぞらえて、「医・食・職・住・友・遊」を挙げられています。

「医」は定期的な通院・服薬の自己管理・専門職との連携等、「意」は意欲・意志・覚悟等、「食」は食事の確保・栄養のバランス・健康の自己管理等、「職」は就職・

就労・その他の日中活動等、「住」は住宅の確保・掃除・ゴミ出し・安全管理等、「友」は仲間作り・自助グループ等、「遊」は遊び・学習・余暇活動等、を指します。



毎週木曜日、ミーティング後に行う共有部の掃除。毎回担当場所が変わります。

門屋氏は、これら全てをできるようにすることが地域で暮らすための条件であると言っているわけではありません。苦手なことや足りないところは、障害福祉サービス等の社会資源で補えれば良い、つまり、地域で暮らすための（＝退院の）条件なんか「ない」ということを示されているのだと思います。

今でも地域によって不足している社会資源はありますが、エスペランサができた頃と比較すると格段に増えました。社会資源とは公的なサービスや箱物だけを指すものではありません。世にある全ての「モノ」が社会資源。門屋氏ら先人達の地域実践を参考にしながら、「社会的入院」が死語になる時代を法人内外の仲間達と共に目指したいと思います。

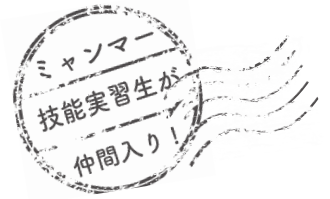


（エスペランサ管理者・宮地秀樹）

※「社会的入院」…医療上は入院治療の必要がないにもかかわらず、社会福祉制度の不備や差別・偏見、引き取り手がいない等の理由により、退院して地域に住むことができず、入院を余儀なくされている状態をいう。日本では精神科病院等に入院している者の1～3割（国の発表では72,000人）は社会的入院であるとされる。



2月13日、友和病院3階病棟に、ミャンマーからの技能実習生、オンマー・アウンさんと、インマー・エーさんが入職しました。早速入職二日後のお二人にインタビューさせていただきました。



▲お二人のおすすめスポット「バガン遺跡」



イン・マー・エーさん



オンマー・アウンさん

Q. ミャンマーのどこから来ましたか？

A. ヤンゴンから来ました。

A. ヤンゴンから来ました。

Q. 日本に初めて来て、感じたことは？

A. 日本は寒いです。そしてルール（ゴミ分別や、自転車のルール）が厳しいです。日本人は優しく、日本はミャンマーより安全な国です。

A. とても寒くて、国は綺麗で、技術が高いと思いました。



Q. 日本の食べもので、気に入ったものは？

A. 鍋料理が大好きです。

A. 米とおかし、とても好きです。



Q. ミャンマーの料理で好きなものは？

A. 「モヒンガー」です。

A. 「ナンジートゥツ」です。



Q. ミャンマー旅行でおすすめの場所は？

A. バガンです。有名で歴史が長い、お寺が多いです。今は危ないです。

A. バガンとか、タウンジーです。有名なところです。タウンジーの花火はとても綺麗です。

Q. 日本で行ってみたい場所は？

A. 鎌倉です。そして、富士山に登りたいです。

A. 鎌倉大仏です。

Q. 患者さんやスタッフへ、一言お願いします。

A. よろしくお願ひします。

A. はい、よろしくお願ひいたします。

広報誌では今後もお二人にまつわる事を時々紹介していく予定です（仕事を邪魔しない程度に）。どうぞお楽しみに。

すでに日本語の読み書きもかなり上手ですが、休みの日も勉強をするなど、とても真面目なお二人。ミャンマーでは病院で働いておられたこともあり、こちらでも重要な戦力になられることと期待しています。

一年中夏のようなミャンマーから、2月の友和にやって来たオンマーさんとエーさん。お二人を迎えるに当たって、病院スタッフからも沢山の衣類や日用品が持ち寄られました。おかげさまで環境も整い、無事生活をスタートすることができました。

「鎌倉に行ってみよう」と口を揃える洗練された二人のインタビュー、いかがでしたでしょうか。

廿日市エリアより



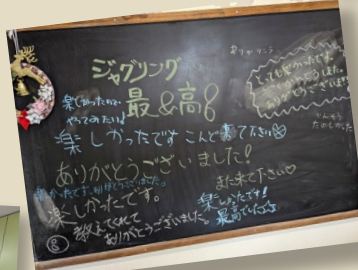
精神科デイケア
叶えです！



今回は昨年末に行われましたクリスマス会のご報告です。今回の目玉は何と言ってもスペシャルゲスト！近くにある廿日市高校のジャグリング部の皆さんをお呼びすることができました。現役高校生があまり知られてない心療内科のデイケアの中に来られるということで、一体どうなるのか若干の不安も隠せませんでした…始めてみると手拍子あり、歓声あり、たまの失敗もご愛敬で声援が送られる。こちらの心配も何のその。「一つ」になり、とても盛り上がりました。実演後には交流しながら実際に触ることもできました。生徒さん達に丁寧かつ、楽しく分かりやすく教えていただいている風景は世代間格差も病気や障害の壁も感じさせない時間となり、改めて来ていただけて良かったと感じました。これからのいただいたご縁を色々な形で活かしていければと思います。廿日市高校ジャグリング部（Plus α）の皆さん、ありがとうございました！

様々な妙技を披露した後、メンバーさんとの交流がありました！

最後は皆で記念撮影！



▲皆さんからの感想も！



Plus αの動画はこちらから

診察時間等ご案内

《旧佐伯町エリア》 〒738-0202 広島県廿日市市峠字下ヶ原500

・友和病院 ☎ 0829-74-0688
8:30~17:30（日祝休業）

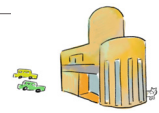


		予約優先制						
		午前の部 9:00-12:00 （受付 11:30 まで）				午後の部 14:00-16:00 （受付 15:30 まで）		
		月	火	水	木	金	土	日
精神科	午前	○	○	○	○	○	予約	—
	午後	予約	予約	予約	予約	予約	予約	—
内科	午前	○	—	—	—	—	—	—
	午後	—	—	—	—	—	—	—
歯科	午前	—	○	—	○	—	—	—
	午後	—	—	—	—	—	—	—

・訪問看護ステーション「ゆうわ」 ☎ 0829-40-0822
8:30~17:30（日祝休業）

・共同生活援助事業所エスペランサ ☎ 0829-74-1106
・短期入所事業所エスペランサ 8:30~17:30（日祝休業）
・相談支援事業所エスペランサ

《廿日市エリア》 〒738-0033 広島県廿日市市串戸4丁目2-16



・串戸心療クリニック ☎ 0829-30-6014
受付：8:45~17:30

・デイケア叶え ☎ 0829-30-1900
9:00~15:00（木日祝休業）

・訪問看護ステーション和み ☎ 0829-30-8915
8:30~17:30（日祝休業）

		完全予約制 … 午前の部 9:00-12:00（受付 11:30 まで） ※水曜日 9:30-12:30（受付 12:00 まで） 午後の部 15:00-18:00（受付 17:30 まで） ※水曜日・木曜日 14:00-17:00（受付 16:30 まで） 祝祭日休診（日曜日が祝祭日の場合は診療、翌月曜日を休診とする）						
		月	火	水	木	金	土	日
午前	○	○	○	○	内科のみ	○	○	○
午後	○	○	○	○	内科のみ	○	○	○
デイケア	○	○	○	○	—	○	○	—

